

## Les stalles

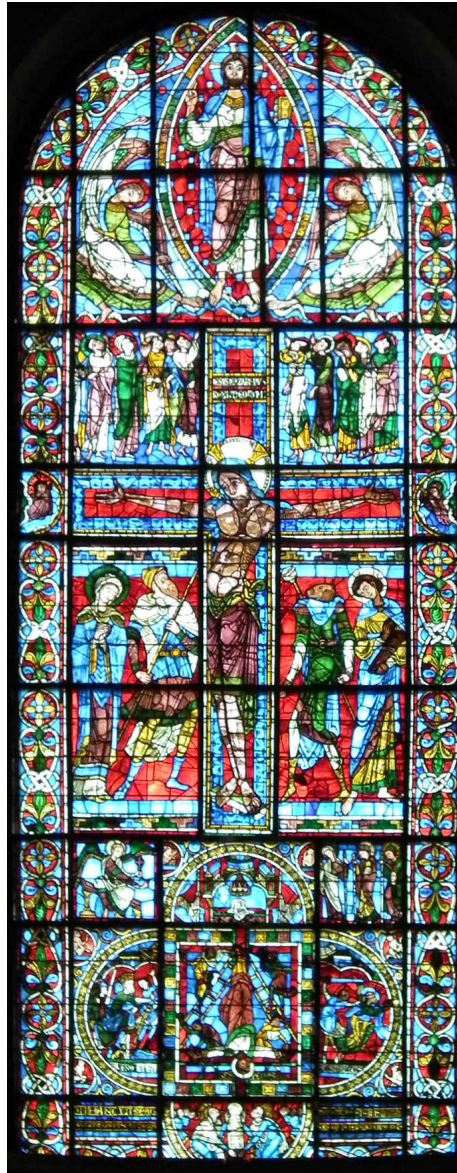
A l'intérieur du chœur, les chanoines, chargés de la prière au nom de l'Église, se réunissaient dans **les stalles** ③ aux différentes heures de la journée. Ces stalles datent du milieu du 13e siècle et sont les plus anciennes conservées en France.

En haut des dossiers sont sculptés, en alternance, des anges couronnés et des motifs divers. Au nord, on peut voir une Vierge à l'Enfant, des animaux, des êtres fantastiques. Au sud, on notera en particulier, en partant de la droite : un homme coupant du pain (6e figure), un chevalier désarçonné personnifiant l'orgueil (8e figure), une femme et son coffre représentant l'avarice (10e figure), un architecte et ses instruments (12e figure) qui témoigne que l'homme continue la création.

A travers la liberté d'expression de l'artiste, on est invité à découvrir que toute vie peut être offerte et prière.

## Les orgues

La prière s'exprime aussi par le chant et les instruments, La cathédrale a orgue et maîtrise dès la fin du Moyen Age. Commandées à François Clicquot en 1787, **les orgues** ④ actuelles ont été installées au revers de la façade en 1791. Elles ont été restaurées en 1993.



© PARVIS - 1995

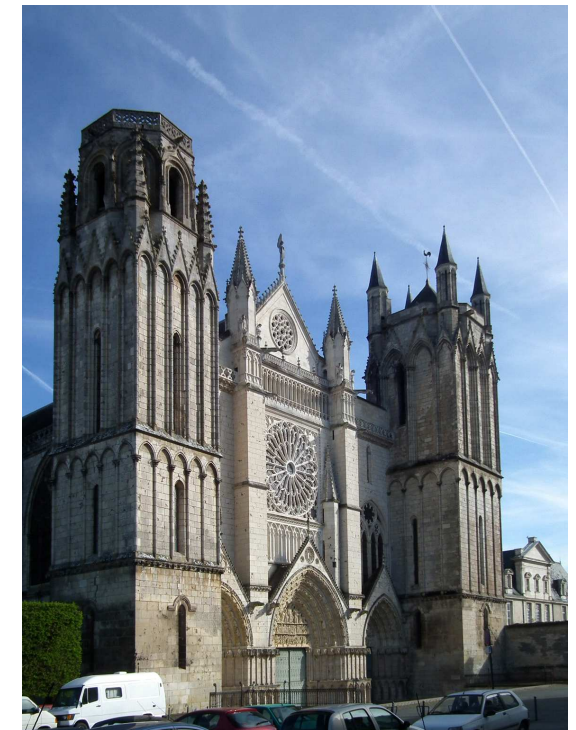
Réalisation : atelier HISTOIRE ET FOI  
Centre théologique de Poitiers

[www.poitiers.catholique.fr/parvis](http://www.poitiers.catholique.fr/parvis)

## Poitiers (Vienne)

## la cathédrale Saint-Pierre

L'ensemble



**Voici que mon serviteur  
trionphera, il sera haut placé,  
élevé, exalté à l'extrême.**

Isaïe 52, 13

## Bref historique...

La cathédrale s'élève sans doute à l'emplacement qu'elle occupait au temps de saint Hilaire et de la construction du baptistère Saint-Jean (4e s.). Reconstituée à partir de la seconde moitié du 12e, elle a été consacrée en 1379. Elle présente les caractères de l'art gothique dit "angevin" ou "Plantagenêt" : voûtes très bombées, renforcement des murs latéraux, chevet droit.

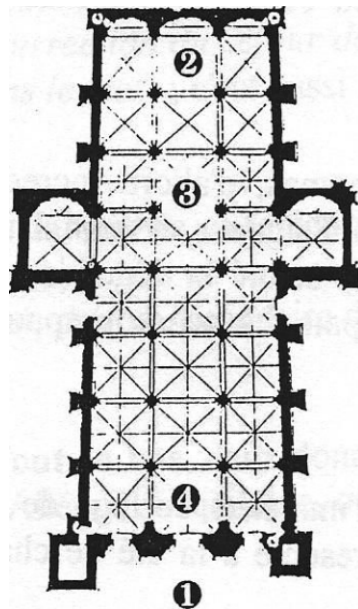
La cathédrale est l'église-mère du diocèse, celle où l'évêque a son siège (latin : cathedra). Le chœur est très développé car les chanoines du chapitre cathédral y célébraient l'office, comme les moines. La nef était réservée aux rassemblements diocésains.

Après la Révolution, la cathédrale est devenue église paroissiale, tout en restant l'église de l'évêque. Aujourd'hui encore, elle est le lieu privilégié des grandes réunions du diocèse, des ordinations, de la célébration solennelle des fêtes liturgiques...

## La façade occidentale...

... ❶ date, pour l'essentiel, du deuxième tiers du 13e siècle. Elle s'inspire des grandes cathédrales gothiques du nord (Paris...) et du centre (Bourges...). Les tours n'ont été terminées qu'au début du 16e siècle.

◆ Au **tympan central** trône le Christ des derniers jours. C'est la fin du monde créé, la résurrection des morts (registre inférieur), la sépara-



tion des élus et des damnés illustrant un chapitre de l'évangile de Matthieu : bénis sont ceux qui auront nourri et vêtu le pauvre, accueilli l'étranger, visité le prisonnier...

◆ Au **tympan de gauche**, la Vierge, après sa mort, est portée au ciel par les anges et couronnée par le Christ. Elle a toujours fait, parfaitement, la volonté de Dieu celle qui a été choisie pour être la "Mère de Dieu".

◆ Au **tympan de droite**, l'apôtre Thomas, d'abord incrédule, reconnaît le Christ ressuscité : "Mon Seigneur et mon Dieu". Envoyé prêcher l'Évangile en Inde, selon la légende, il y enseigne que par les aumônes aux pauvres on se prépare au ciel de superbes palais.

◆ Aux **voussoirs** des trois portails, l'immense corège de tous les saints rend gloire au Christ, représenté à la clé de chacun des arcs.

## Les vitraux...

La cathédrale possède l'un des plus beaux ensembles de vitraux des 12e et 13e siècles de l'ouest de la France : scènes de l'Ancien et du Nouveau Testament du côté sud et, au chevet, crucifixion (centre), vie de saint Laurent (à gauche), vie de saint Pierre (à droite).

Le plus ancien et le plus beau est le **vitrail de la crucifixion** (fin 12e) ❷.

◆ Au **centre** éclate en rouge la croix glorieuse, sur laquelle le Christ, par sa mort, a vaincu la mort. La résurrection est représentée, en-dessous, par le tombeau vide que découvrent les saintes femmes au matin de Pâques.

◆ Au **sommet** de la verrière, sous les yeux des apôtres et de Marie, le Christ monte au ciel. A la messe, après la consécration, le prêtre fait "mémoire de la passion bienheureuse de Jésus-Christ, notre Seigneur, de sa résurrection du séjour des morts et de sa glorieuse ascension dans le ciel" ; c'est aussi l'affirmation de la foi du Credo.

◆ A la **partie inférieure** est représentée la crucifixion de Pierre, la tête en bas, sur la colline du Vatican, et le martyr de Paul, patron secondaire de la cathédrale.

◆ Tout en bas, deux donateurs, sans doute Henri II Plantagenêt et Aliénor d'Aquitaine, offrent le vitrail.