

le trilobe, sépare Marie-Madeleine, agenouillée à gauche, et Jésus, debout à droite, qu'elle a enfin reconnu. Il situe l'apparition et marque la frontière entre le monde terrestre et la gloire du Ressuscité.

▪ Jésus ne tient pas ici une bêche, souvent représentée pour expliquer la méprise de Marie-Madeleine croyant avoir affaire au jardinier, mais la croix de son supplice.

Je ne me tairai point et ne cesserai point de crier jusqu'à ce que votre grâce revienne et que vous parliez à mon âme.

L'Imitation...

6 - Thomas l'incrédule...

"...cesse d'être incrédule et deviens un homme de foi". Thomas lui répondit : "Mon Seigneur et mon Dieu". Jean 20, 27-28

▪ Plus de croix ni d'ange dans cette dernière scène mais deux disciples sobrement agenouillés devant Jésus ressuscité. L'un est Thomas, qui touche les plaies du Christ pour s'assurer de la réalité de sa résurrection.

Persévérez donc avec une foi ferme et invariable ; approchez-vous du sacrement avec une humble révérence, et abandonnez sans crainte à un Dieu tout-puissant tout ce que vous n'êtes pas capable de comprendre.

L'Imitation...



Jésus est au centre de toutes les scènes, qui récapitulent le mystère célébré à l'autel. Les trois premières forment une descente vers le néant, les trois autres illustrant la foi naissante de l'Eglise et son attente, dans l'espérance, du retour du Christ.

le nouvel autel...

▪ Le nouvel autel, qui date des années 1970, vient de la chapelle d'une clinique des Sables-d'Olonne. Dans les premiers siècles de l'Eglise, on célébrait la messe sur le tombeau des martyrs ; par la suite, on a placé dans les autels des reliques de saints. Celui-ci en contient, selon les archives paroissiales, une impressionnante série. Certaines concernent tout spécialement le Poitou.

Marguerite-Marie Alacoque, Maria Goretti, **Jeanne-Elisabeth Bichier des Ages**, Blandine, Thérèse de l'Enfant Jésus, Colombe, Agnès, Odile, Hélène impératrice, Jeanne-Françoise Frémiot de Chantal, Bernadette, Colette, Claire, la bienheureuse Françoise d'Amboise, Michel Garicoïts, Vincent Strambi, Antoine de Padoue, **Théophane Vénard**, Benoît Labre, Eloi, Edmond de Cantorbéry, Laurent, Félix, Firmin, Philbert, Bernard, Vivent, Placide, **Louis-Marie Grignion de Montfort**, Loup, François de Sales, Louis IX roi de France, Jean-Baptiste de la Salle, Jean-Marie Vianney, Zénon et ses compagnons, Prosper, Maxime, Eugène, Pie X pape, Louis de Gonzague.

▪ L'authenticité de beaucoup de ces reliques est attestée, pour d'autres on sera moins affirmatif. L'important est le message qu'elles transmettent : tout homme, toute femme, dans la diversité de la vie, est appelé à vivre l'Evangile jusqu'à la sainteté.

***Il est grand, le mystère de la foi.
Nous célébrons ta mort, Seigneur Jésus,
Nous proclamons ta résurrection,
Nous attendons ta venue dans la gloire.***

Anamnèse

© PARVIS - 2000

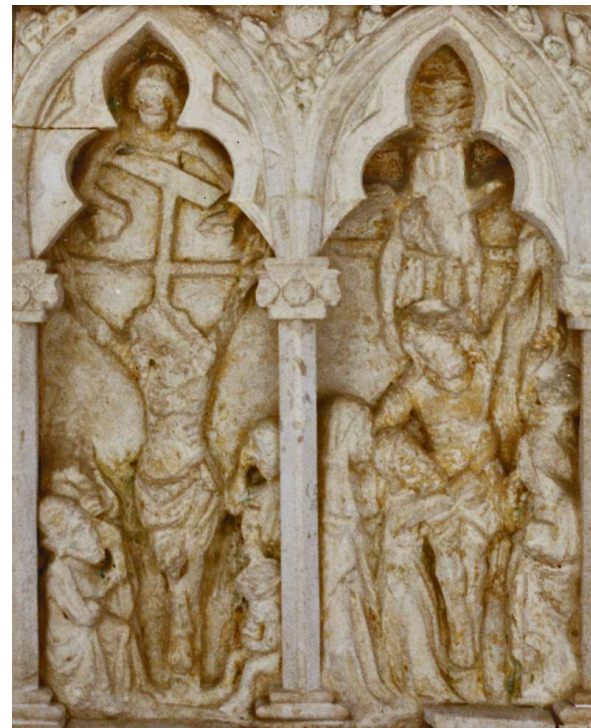
Réalisation : atelier HISTOIRE ET FOI
Centre théologique de Poitiers

www.poitiers.catholique.fr/parvis



Prahecq (Deux-Sèvres)

l'église Saint-Maixent 2 - l'ancien autel



Je parviendrai à l'autel de Dieu, au Dieu qui me fait danser de joie...

Psaume 43 (42), 4

un autel du 14^e siècle...

▪ Des sculptures provenant d'un ancien autel ont été insérées dans un autel moderne placé sous la verrière axiale. Les regrettables mutilations, qui ne permettent plus de lire les visages, paraissent imputables au saccage de 1568, au cours duquel l'autel fut détruit. Cette œuvre admirable, qui a conservé quelques traces de polychromie, remonte au 14/15^e siècle. Elle constitue un témoignage rare et précieux de l'art gothique en Poitou.

▪ Six scènes, choisies selon l'ordre chronologique, sont traitées dans un cadre architecturé. Des colonnes prismatiques à base carrée portent des chapiteaux. Ces chapiteaux à tailloir et abaque présentent un décor de feuillage rudimentaire et reçoivent des arcades surhaussées à intrados polylobé. Les écoinçons sont garnis de feuillage et de petits personnages.

1 - le christ en croix...

De gauche à droite :

C'était déjà presque midi et il y eut des ténèbres sur toute la terre jusqu'à trois heures, le soleil ayant disparu. Luc 23, 44-45

▪ Jésus meurt sur une croix haute et grêle. Son corps pèse sur ses bras, éloignés de l'horizontale. Le crucifié incline la tête. Il est vêtu du *perizonium* (pagne) et ses pieds sont cloués l'un sur l'autre. De part et d'autre de la croix, quatre personnages, hommes et femme, adoptent diverses positions mais expriment tous la douleur en portant la main à leur visage.

▪ Au-dessus, la partie polylobée évoque comme une zone céleste que seul l'axe de la croix unit au bas de la scène. Derrière le *titulus* - l'écriteau oblique mentionnant la royauté de Jésus -, un ange (?) tient le soleil et la lune.

2 - la déposition de croix...

Apprenez maintenant à mourir au monde afin qu'alors vous commenciez à vivre avec Jésus-Christ.

L'Imitation de Jésus-Christ, 15^e siècle

...qu'il descende maintenant de la croix et nous croirons en lui. Matthieu 27, 45

▪ Jésus est mort. On s'affaire à le descendre de la croix dont son bras droit a été détaché. Avec des tenailles, l'un des assistants arrache le clou qui maintient encore son bras gauche. Marie se tient debout, à gauche. Un ange participe à la scène.

▪ La position du crucifié est à peine modifiée mais les autres personnages, autour de lui, sont maintenant tous debout. Avec l'ange qui descend verticalement, ils tendent à centrer la scène sur le corps inerte.

Quand vous êtes au matin, pensez que vous n'irez peut-être pas jusqu'au soir ; et quand vous êtes au soir, ne vous flattez pas de voir le matin.

L'Imitation...

3 - la mise au tombeau...

A l'endroit où Jésus avait été crucifié il y avait un jardin, et dans ce jardin un tombeau tout neuf où personne n'avait jamais été déposé. Jean 19, 41

▪ Joseph d'Arimateie, aidé de Nicodème, dépose le corps du supplicié dans le tombeau supporté par une délicate arcature.

Jésus, les mains jointes sur la poitrine, n'est pas enveloppé de bandelettes ; un linceul couvre en partie le cadavre qu'un ange encense en signe de respect.

▪ L'horizontalité est ici privilégiée mais on notera, une fois de plus, une présence céleste faisant irruption dans cette scène de deuil.

Celui qui a une véritable et parfaite charité ne se recherche soi-même en quoi que ce soit, mais il désire seulement que Dieu soit glorifié en toutes choses.

L'Imitation...

4 - le tombeau vide...

L'Ange du Seigneur descendit du ciel, vint rouler la pierre et s'assit dessus. Matthieu 28, 2

▪ Les trois femmes découvrent le tombeau vide et déploient le linceul inutile. Sous les arcades, agrandies par nécessité, on a logé les gardes endormis tout armés.

▪ L'ange, au-dessus, tient une croix rappelant à la fois la mort et le triomphe de Jésus.

Que regardez-vous ici-bas autour de vous ? Ce n'est pas le lieu de votre repos. Votre demeure doit être dans le ciel et il ne faut regarder toutes les choses de la terre que comme en passant.

L'Imitation...

5 - Marie-Madeleine...

Mais elle, croyant qu'elle avait affaire au gardien du jardin... Jean 20, 15

▪ Un grand arbre, dont le feuillage s'épanouit dans