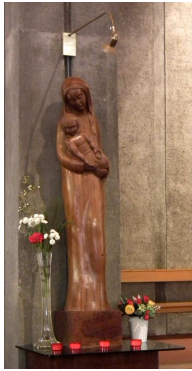


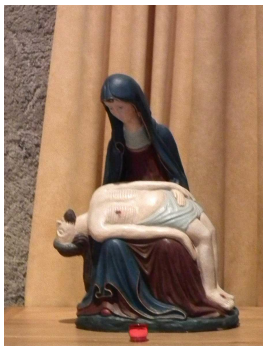
Un mobilier très simple



Contre le pilier sud-ouest, est placée une statue de bois de la Vierge à l'Enfant.



A droite de l'autel, sur un fond rouge, un Christ (sans représentation de la croix) a été réalisé par le P. Jacques Lefebvre à partir d'une branche de saule trouvée dans le Clain près de Domine (sud-ouest de Cenon). La roue de métal et les écrous qui l'entourent évoquent la couronne d'épines du Christ-Roi et les clous de son supplice.

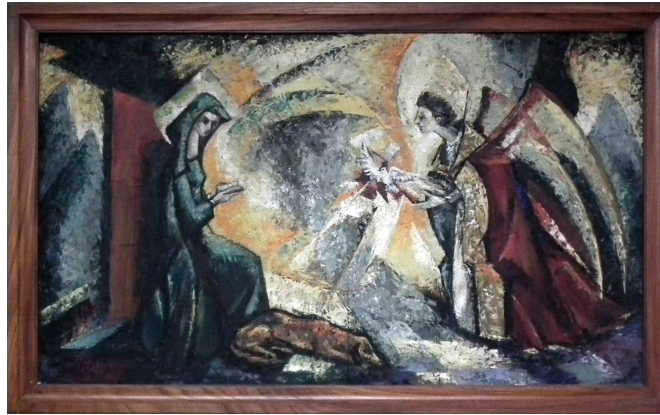


Dans l'espace de prière du sud-ouest, au pied de la croix, est disposée une petite Pietà, œuvre du P. Joseph Sachot, inspirée de Notre-Dame de Pitié à La Chapelle-Saint-Laurent (79).

Dans le même espace on a la reproduction de la célèbre icône de la Trinité du moine russe Andreï Roublev, du début du 15e siècle. Les visages des trois saints personnages sont identiques. Ils sont le symbole d'un seul Dieu en trois personnes égales : le Père, le Fils et l'Esprit Saint.

Au mur ouest, près de cet espace de prière, est placé un tableau contemporain représentant une croix, au centre de laquelle est une colombe ; la croix est plantée au centre d'un arbuste aux feuilles d'or dressées vers le haut.

Le chemin de croix, fait par des enfants, accentue l'impression de simplicité. Jésus dit : « Laissez les enfants venir à moi, ne les empêchez pas, car le Royaume de Dieu est à ceux qui sont comme eux » (Marc 10, 14).



Dans la sacristie se trouve un admirable tableau de l'Annonciation, œuvre du P. Jacques Lefebvre.



Eglise signifie « assemblée ». A Sainte-Marie d'Ozon on a construit une église pour la meilleure assemblée possible des croyants. La faible luminosité de l'église peut inciter le passant à méditer et à prier en regardant vers l'autel et le tabernacle.

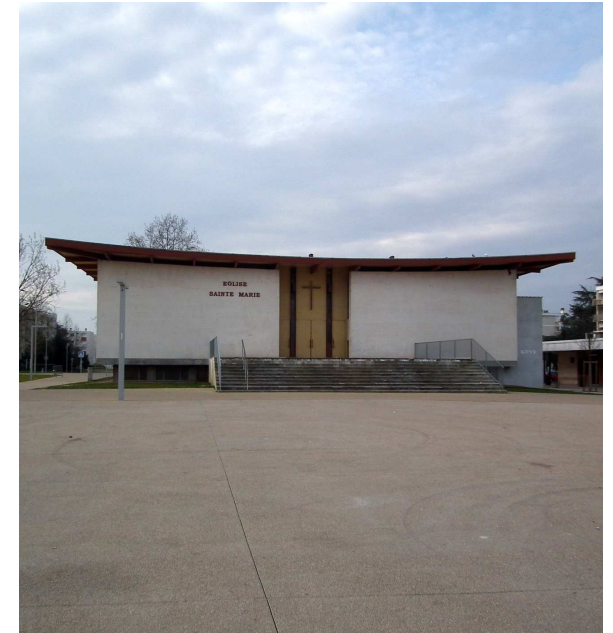


© PARVIS - 2011

Réalisation : atelier HISTOIRE ET FOI
Centre théologique de Poitiers
www.poitiers.catholique.fr/parvis



Châtelleraut (Vienne) l'église Sainte-Marie d'Ozon



« Je t'édifierai une maison »

2 Samuel 7, 27

Une église nouvelle

L'urbanisation massive qu'a connue la France dans l'après seconde guerre mondiale a conduit à la création de nouveaux quartiers, avec de nombreux logements sociaux. Il a fallu construire dans toutes les villes d'une certaine importance de nouvelles églises pour desservir les nouveaux quartiers. Dans le diocèse de Poitiers cela a été le cas à Poitiers, à Niort, à Châtellerault, à Thouars.

Pour Châtellerault il s'agissait de la plaine d'Ozon, au sud de la vieille ville. Ce sera l'église Sainte-Marie d'Ozon, dont les architectes ont été Philippe Douillet et Louis Effroi.

Les travaux ont commencé en mars 1965 et le pre-



mier service religieux a eu lieu le 8 décembre 1965, jour de l'Immaculée Conception, Marie étant la patronne choisie.

Ce premier service religieux a été une messe concélébrée par plusieurs prêtres ; ce que permettait le très récent concile de Vatican II (1962-1965).

Au Moyen Age on disait Notre-Dame, sous l'influence du vocabulaire féodal. Ici on a repris simplement le vocable de Sainte-Marie.

Immaculée Conception. Dogme défini par le pape Pie IX en 1854 : la Vierge Marie a été préservée du péché originel. Ne pas confondre avec la conception virginale de Jésus.

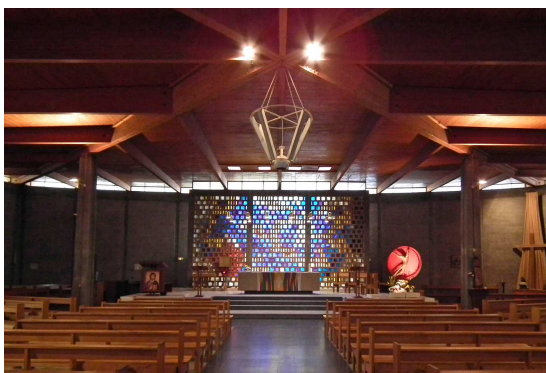
Une église pour aujourd'hui

Un très grand nombre d'églises ont été reconstruites ou réaménagées au 19e siècle et avant 1940. On restait alors fidèle au modèle des églises médiévales : plan en croix latine, très habituellement orienté, c'est-à-dire avec le chœur et l'autel tournés vers l'est, le côté où le soleil se lève, en référence au Christ qui s'est dit « la lumière du monde » (Jean 8, 12) ; style néoroman ou surtout néogothique parce que les voûtes d'ogives se prêtent mieux à des églises hautes et claires.

Avec une plus active participation des fidèles, les célébrations en langue vulgaire, et non plus en latin, le prêtre tourné vers les fidèles, après Vatican II – comme c'était le cas au premier millénaire-, il faut construire des églises où l'autel est parfaitement visible de tous, où les fidèles sont plus près de l'autel. Tel est le cas pour Sainte-Marie d'Ozon.

Cette église est tournée vers le sud, c'est-à-dire qu'elle correspond à l'axe de la ville de Châtellerault (nord-sud). L'entrée se fait au nord par un large escalier. Dépourvue de clocher, s'étendant horizontalement, l'église Sainte-Marie d'Ozon s'immerge humblement parmi les constructions qui l'entourent.

Elle se développe sur un plan rectangulaire peu marqué, avec quatre piliers à l'entrée et au niveau du chœur, qui donc ne gênent pas la vue, un plafond en bois, une construction en béton. Le chœur est naturellement surélevé, l'autel est très large (environ trois mètres). Une large tribune occupe le côté nord.

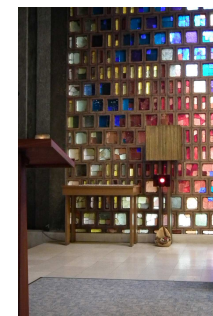
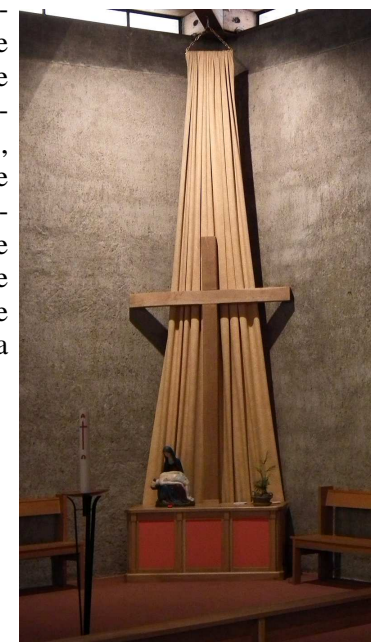


Des bancs sont disposés dans l'axe de l'église et sur deux rangs obliques du côté ouest et du côté est.

Un espace aménagé

L'espace est aménagé de façon fonctionnelle. Sous la tribune on a : à l'est un oratoire, à l'ouest la sacristie et une pièce d'accueil.

Dans l'angle sud-ouest, à droite de l'autel, un espace de prière est délimité par des bancs, avec, dans l'angle un rideau sur lequel se détache une grande croix de bois. Du côté de l'autel est placée la cuve baptismale.



L'église, assez sombre, a des vitraux faits de carrés de verre peints dans la masse, de couleur jaune et rouge à l'est et à l'ouest, de couleur dominante bleue, avec aussi du jaune et du rouge au sud, où le blanc conduit le regard vers l'autel. Une tache rouge souligne le tabernacle.

Le sous-sol offre une série de salles, plus ou moins grandes, pour les besoins de la vie paroissiale.