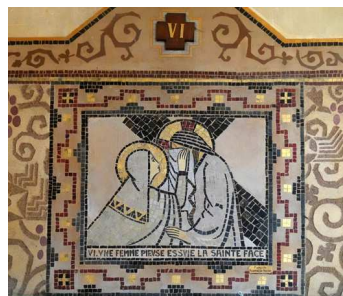


Sous ce tableau se trouve celui qui est dédié à Sainte Thérèse de l'Enfant Jésus, en mosaïque de marbre incrusté de bronze, réalisé en 1933 par l'entreprise de sculpture marbrerie de Jean Goupy, de Poitiers.



Le chemin de croix, de l'artiste parisien Jean Gaudin, a été réalisé en mosaïque directement sur les murs de la nef. Chacune des 14 stations est présentée dans un cadre rectangulaire

de 100 cm de large sur 85 de haut. Dans le bas du cadre figurent, en mosaïque, le numéro et le titre de la station et, en-dessous, le nom des donateurs. Il a été réalisé à la fin de 1927 et béni le 5 mars 1933.

La frise et le soubassement sont de 1930.

En fin de nef, à gauche, se trouve la chaire en marbre beige, œuvre de l'entreprise de sculpture marbrerie de Jean Goupy, de Poitiers, en 1933.



Les quatre grandes baies de style roman de la nef n'ont que de simples verrières sans vitraux

## La croix du carré du transept

Une croix, faite de planches de bois recouvertes de cuivre, a été suspendue à la voûte du carré du transept, sous le lieu de l'Apparition de 1826.



Elle a été offerte par Mgr Jean Brunault de Beauregard, évêque d'Orléans, qui avait été vicaire épiscopal et curé de la cathédrale de Poitiers en 1804. Il prendra sa retraite à Poitiers et y mourra en 1841.



© PARVIS - 2021

Réalisation : atelier HISTOIRE ET FOI  
Centre théologique de Poitiers

[www.poitiers.catholique.fr/parvis](http://www.poitiers.catholique.fr/parvis)



## Migné (Vienne)

### L'église Sainte-Croix

I : Clocher porche, nef, croix de la voûte du carré du transept



« Voici que brille le mystère de la croix, où la Vie a subi la mort, et par sa mort rendu la vie »

Hymne *Vexilla regis* de Venance Fortunat

## Un peu d'histoire

La relique de la Vraie Croix, obtenue de l'empereur byzantin Justin II par sainte Radegonde pour l'abbaye qu'elle avait fondée à Poitiers, est arrivée à Sigon, partie haute de la ville de Migné, le 19 novembre 569. Pour l'événement Venance Fortunat a composé l'hymne *Vexilla regis prodeunt*, « Les étendards du roi s'avancent ». L'abbaye poitevine va, à la réception de cette relique, prendre le nom d'abbaye Sainte-Croix.

Migné est cité pour la première fois en 989. En 1076, le duc d'Aquitaine donne l'église de Migné à l'abbaye qu'il vient de fonder à Poitiers, Saint-Jean-de-Montierneuf. Migné est disputé entre Montierneuf et l'abbaye tourangelle de Bourgueil jusqu'à un accord, en 1160, au profit de Montierneuf. Avant la Révolution Montierneuf nommera le curé.

Au début du 19<sup>e</sup> siècle l'église de Migné est une construction toute simple, orientée à l'est, avec petit clocher au milieu de la nef et chevet droit. Elle a pour titulaire saint Pierre aux liens (fête le 1<sup>er</sup> août).

Le dimanche 17 décembre 1826, les paroissiens sont réunis pour l'installation d'une croix de mission. Une croix blanche lumineuse apparaît dans le ciel au dessus de l'église, pendant une demi-heure, à la vue de plus de 2 000 personnes. En novembre 1827, l'évêque de Poitiers, Mgr Jean-Baptiste de Bouillé, déclare miraculeuse l'apparition de la croix et décide que l'église portera désormais le nom de Sainte-Croix, et qu'elle sera agrandie et transformée pour avoir la forme de la croix apparue dans le ciel : elle aura un transept et un chœur à chevet droit dirigé vers l'ouest, comme la croix miraculeuse. Le plan en est dressé par l'architecte Vetault. La première pierre est posée le 16 dé-

cembre 1827. L'église est utilisée pour le culte en 1830 et est consacrée par Mgr de Bouillé le 31 mai 1841. L'église a été inscrite aux monuments historiques (M.H.) en totalité, y compris la sacristie, le 27.02.2014, pour son histoire exceptionnelle.

## L'entrée sous le clocher



L'entrée se fait par un portail à arc en plein cintre, orné d'une croix saillante. Au-dessus de la porte une plaque en marbre blanc indique que : « Le 17 décembre 1826, à 5 heures du soir, par un ciel très pur, plus de 2 000 personnes, dont la plupart vivent encore en 1844, réunies pour la plantation de la croix du jubilé, ont vu, pendant une demi-heure,

une croix lumineuse longue de 40 mètres, parfaitement régulière, immobile, horizontale, à une hauteur d'environ 35 mètres au-dessus de cette église, qui, en mémoire de ce prodige et à l'aide de dons volontaires, a été agrandie en forme de croix et dédiée sous le nom de Sainte-Croix, par Mgr J.B. de Bouillé, évêque de Poitiers, le 31 mai 1841 ».

Cette plaque a été inscrite aux M.H. le 16.10.1965.

Trois marches donnent accès à l'entrée sous clocher. A gauche sont les fonts baptismaux de forme ovale du 19<sup>e</sup> siècle, inscrits aux M.H. le 17.03.1997. La position des fonts baptismaux, près de la porte de l'église, signifie que le baptême est le passage à la vie avec le Christ dans la communauté des chrétiens.



Près des fonts, statuette de l'Enfant Jésus en bois du 17<sup>e</sup> siècle, inscrite aux M.H. le 17 mars 1997.

L'actuel clocher date de 1838.

## La nef

Le passage du narthex à la nef se fait par trois marches. La nef correspond à la petite église du moment de l'Apparition. La voûte est en berceau.



Au mur de gauche de la nef se trouve le mémorial de la guerre de 1914-1918, en pierre des Lourdines, avec les noms des 84 soldats morts à cette guerre et des 9 femmes de Migné décédées lors de l'incendie de la poudrière des Lourdines le 8 décembre 1917. Le monument est de Desoulières, 1920.

En face, au mur de droite, est accroché le tableau de Mlle Maingault (sans doute de 1827)



qui représente l'Apparition de la croix de 1826. Il a été inscrit aux M.H. le 16.10.1965.